

LE ROYAUME-UNI

PRINCIPAUX INDICATEURS

Population : 61.5 millions d'habitants
PIB* : 2 131 Mds USD
Taux de croissance : +1,3% en 2010 (prévision +1,7% en 2011)
Taux d'inflation : 4% (mars 2011)
Taux de chômage : 7.8 % (mars 2011)
IDE : 19.5 Mds GBP en flux sur 2010 (1^{ère} terre d'accueil des IDE* Européens)

Sources : OCDE et ONS 2010 - *PIB : Produit Intérieur Brut / IDE : Investissements Directs Etrangers.



PRESENTATION DU PAYS

Le Royaume-Uni est la huitième plus grande île du monde par sa superficie (244 101 km²). Son nom exact est le « Royaume-Uni de Grande-Bretagne et d'Irlande du Nord ». Il comprend la Grande-Bretagne (Angleterre, Ecosse et Pays de Galles) et l'Irlande du Nord.

Avec une population de 61.5 millions d'habitants, c'est le troisième pays de l'Union Européenne après l'Allemagne et la France. 84% des Britanniques vivent en Angleterre et 25% dans le sud. 90% de la population est urbaine et la capitale londonienne compte 7.7 millions d'habitants.

L'industrie a une place importante dans l'économie britannique (26.5% du PIB) grâce à des secteurs tels que les Technologies de l'Information et de la Communication (TIC) (10% du PIB), les sciences de la vie, l'aéronautique ou encore l'agroalimentaire et les énergies renouvelables.

Le secteur manufacturier représente quant à lui 14% du PIB du Royaume-Uni. L'agriculture n'a qu'un faible impact sur l'économie, mais c'est un secteur très productif.

Quant aux services, ils restent la force motrice de l'économie, avec une dominance du secteur financier (15% du PIB). Londres est la plus grande place de marché financière européenne et la 2^{ème} au niveau mondial.



LES TENDANCES DE L'ÉCONOMIE

Classé au 6^{ème} rang mondial et au 3^{ème} rang européen en termes de PIB derrière l'Allemagne et la France, le Royaume-Uni fait indéniablement partie des premières puissances économiques mondiales. Au niveau des échanges internationaux, il est le 11^{ème} plus grand exportateur et le 6^{ème} plus grand importateur de marchandises au monde.

Après avoir connu une croissance continue de 3% par an pendant 16 ans et ce jusqu'en 2008, l'économie britannique a été très touchée par la crise financière. Le pays est cependant officiellement sorti de la récession depuis fin 2009. Les principaux secteurs à avoir profité de cette reprise sont la production manufacturière (+2.2% en 2010) et celle des services (+ 2.2% également). Durant la même période, le secteur de la construction a connu sa plus forte croissance depuis 9 ans (+9.5% en 2010). De manière globale, le PIB a progressé de 1.3% en 2010. Une reprise des exportations a aussi été enregistrée depuis septembre 2009, grâce en particulier à la dévaluation de la livre (-25% entre l'été 2008 et fin 2009).

Des difficultés subsistent cependant :

- le chômage est en hausse et a atteint 8% en 2011 ; son plus haut niveau depuis dix-sept ans,
- l'inflation a atteint 4% en mars 2011,
- le déficit public représente 10% du PIB. D'où le plan d'austérité mis en place par le gouvernement de coalition dirigé par David Cameron. Le but de ce plan est de ramener le déficit à 1.1% du PIB d'ici à 2015 grâce à la réduction des dépenses publiques (coupes budgétaires de 81 milliards de GBP) et une augmentation des impôts (passage du taux de la TVA de 17,5% à 20% au 1er janvier 2011).

LE ROYAUME-UNI

Des mesures ont donc été mises en place pour stimuler la croissance (objectif de 1.7% pour 2011 et 2.5% pour 2012) :

- baisse de l'impôt sur les sociétés de 28% à 23% sur 3 ans,
- augmentation du crédit impôt recherche,
- aides à l'accès à la propriété,
- gel de la taxe sur les transports.

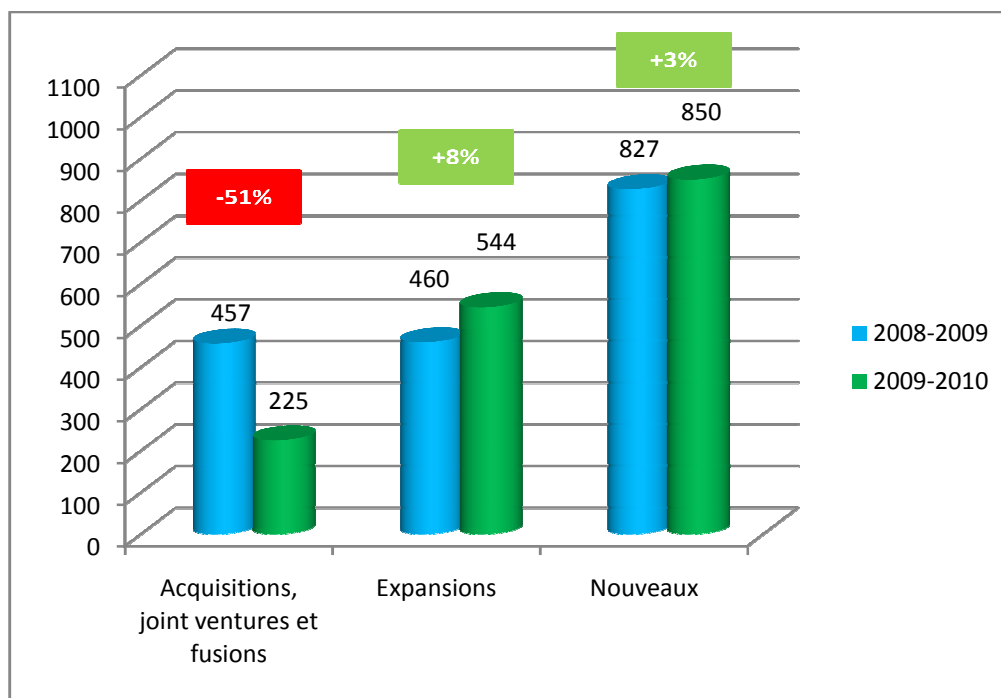
Les Jeux Olympiques (JO) de 2012 devraient également stimuler l'économie. Grâce aux contrats liés à la construction du site olympique et au million de touristes attendu, les retombées directes sont ainsi estimées à 11 milliards de GBP. Le projet de reconversion du site après l'événement aura aussi un impact positif sur l'économie avec 8 000 logements prévus d'ici à 2020.

LE ROYAUME-UNI : IMPORTANTE TERRE D'ACCUEIL DES IDE

En 2010, le Royaume-Uni a maintenu sa position de destination numéro 1 pour les investisseurs étrangers en Europe et de numéro 2 dans le monde (derrière les Etats-Unis). **50% des sièges sociaux en Europe se trouvent au Royaume-Uni.**

La France est par ailleurs le premier investisseur européen au Royaume-Uni, avec 99 projets en 2010 sur 1 916 au total. En 2010, les investissements français ont entraîné la création de 3729 emplois ; une hausse de 35% par rapport à 2009. 2 200 filiales d'entreprises françaises sont implantées au Royaume-Uni, employant 330 000 personnes (UKTI, 2011).

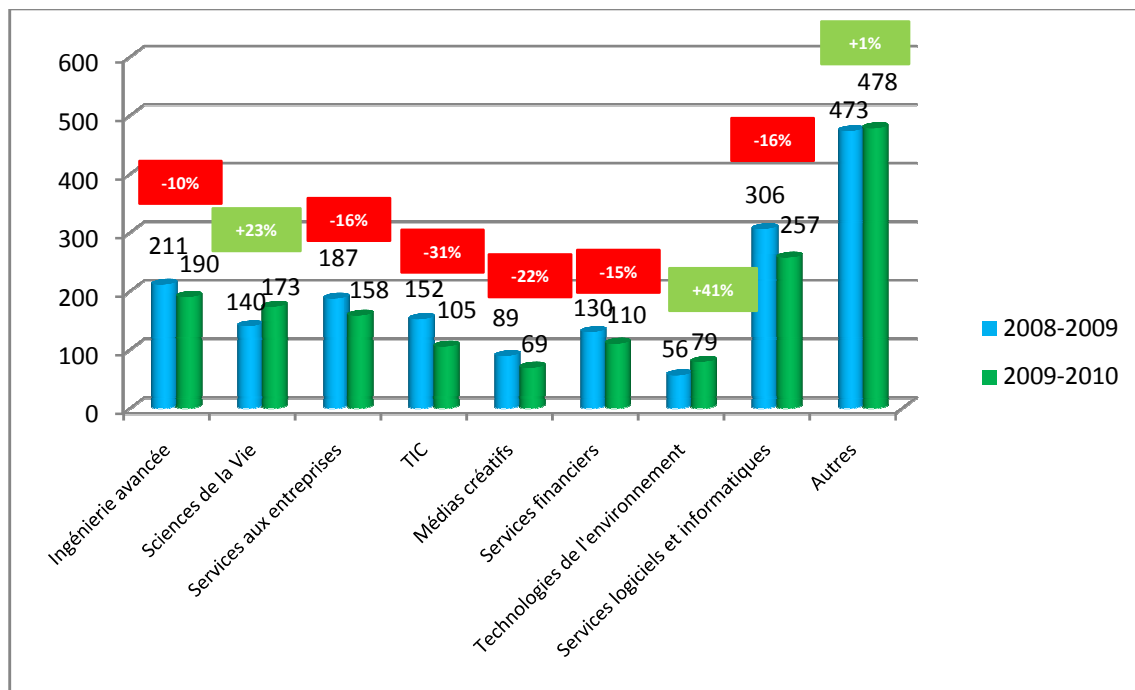
Evolution des projets étrangers par type au Royaume-Uni entre 2009 et 2010 (en nombre)



Source : UK TI 2010

Les secteurs des Sciences de la Vie, TIC et services financiers sont particulièrement attractifs. Ainsi, entre 2009 et 2010, dans le domaine des Sciences de la Vie, les investissements ont augmenté de 23% (173 projets). Le nombre d'emplois créés par les TIC a augmenté de 118% pour dépasser les 10 000. Enfin, les emplois créés par les investissements dans les services financiers ont augmenté de 21%.

Evolution des projets étrangers par secteur au Royaume-Uni entre 2009 et 2010 (en nombre)



Source : UK TI 2010

LES ECHANGES COMMERCIAUX FRANCO-BRITANNIQUES

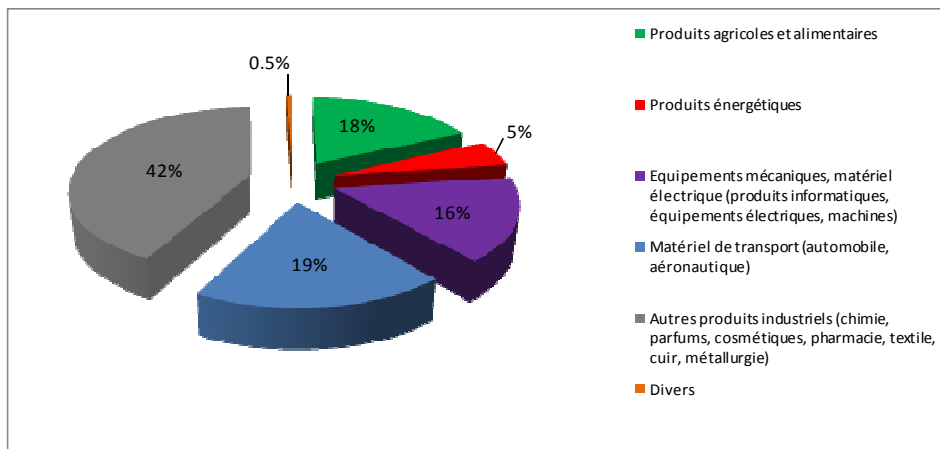
Le marché britannique est une destination stratégique pour les PME françaises. Plus de 15 000 d'entre elles exportent leurs produits ou services chaque année au Royaume-Uni.

En 2010, le Royaume Uni reste le 5ème client de la France (7% des exportations) et son 7ème fournisseur. Il représente toujours le premier excédent commercial de la France avec un solde positif de 6.3 Mds EUR.

Le montant total des exportations françaises vers le Royaume-Uni, qui avait baissé de 24% en 2009, a atteint 25.9 Mds EUR en 2010, en hausse de 6% par rapport à l'année précédente.

Les principaux produits français exportés vers le Royaume-Uni sont les biens de consommation (42%), les biens de transport (19%) et les produits agricoles (18%).

Exportations françaises vers le Royaume-Uni par secteur en 2010 (en %)



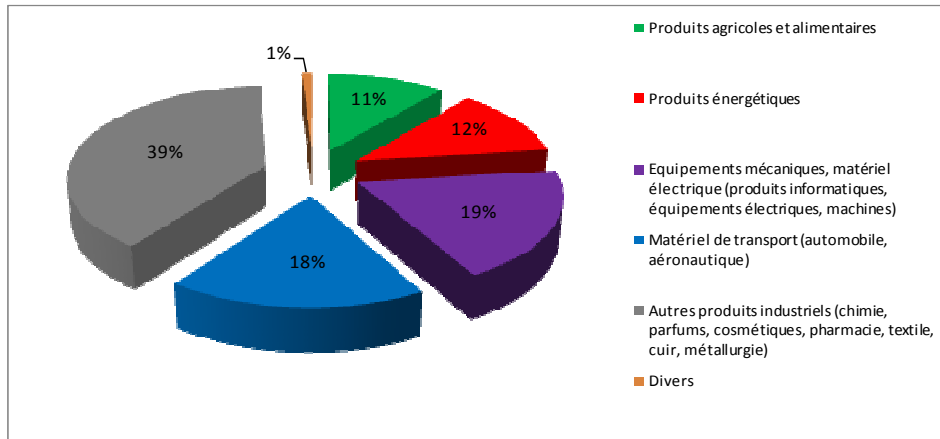
Source : Douanes Françaises 2010 (Hors matériel militaire)

LE ROYAUME-UNI

Les importations françaises en provenance du Royaume-Uni qui étaient en baisse de 21% en 2009 ont augmenté de 7,2% en 2010 pour atteindre 19,57 Mds EUR.

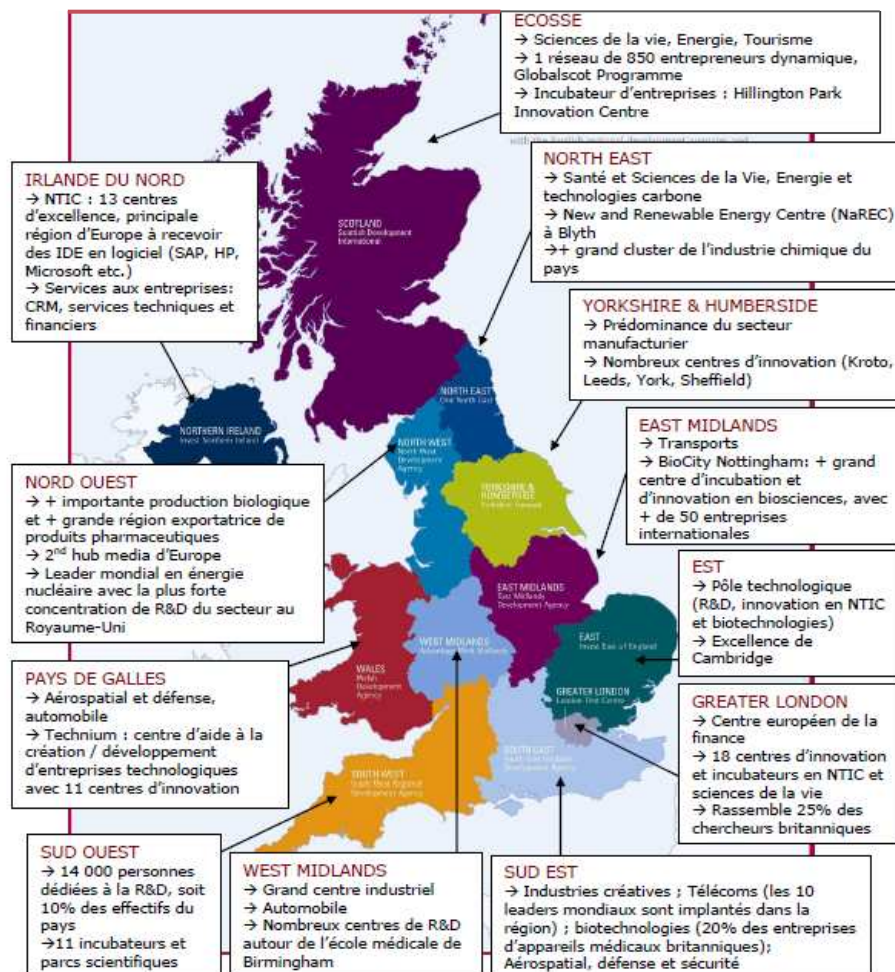
Les principales catégories de produit britanniques importées sont les biens de consommation (39%) et les biens d'équipement (16%).

Importations françaises en provenance du Royaume-Uni par secteur en 2010 (en %)



Source : Douanes Françaises 2010 (Hors matériel militaire)

DOUZE REGIONS COMPETITIVES A FORT POTENTIEL



LE ROYAUME-UNI



CHAMBRE
DE COMMERCE
FRANÇAISE DE
GRANDE-BRETAGNE

LES SECTEURS PORTEURS

L'AGRO-ALIMENTAIRE

- 72,8 Mds GBP de CA en 2010 (15% du secteur industriel total)
- 7 000 sociétés emploient plus de 40 000 personnes
- 800 000 producteurs, 18 000 grossistes, 70 000 détaillants et plus de 2 000 épicerie fines
- 61,5 millions de consommateurs
- Grande Distribution dominée par les « Big 4 » : Tesco / ASDA / Morrison / Sainsbury's (75% du marché)
- leader européen pour les marques de distributeurs : 48% des produits vendus en Grande Distribution
- le marché des produits biologiques, ethniques et éco-responsables est en plein essor

Echanges avec la France :

- le Royaume-Uni est le 4^{ème} client (4,4 Mds GBP) et le 6^{ème} fournisseur (2,1 Mds EUR) de la France

L'AERONAUTIQUE

- leader Européen (23% du marché)
- 2^{ème} rang au niveau mondial derrière les Etats-Unis (8% du marché),
- 22 Mds USD de CA en 2010 dont 70% à l'export
- plus de 100 000 emplois directs et 275 000 indirects
- 3 400 entreprises
- 3 Mds GBP investis en R&D
- leader mondial dans la fabrication de composites de haute qualité
- les plus grands noms de l'aéronautique sont présents au RU : BAE Systems, Rolls Royce, Airbus Bombardier, GKN Aerospace, Thalès
- axes de développement : respect de l'environnement et réduction des nuisances sonores

Echanges avec la France :

- partenaire industriel pour Airbus
- très forte capacité d'intégration bilatérale

LES SCIENCES DE LA VIE (Pharmacie et biotechnologie médicale)

- leader dans la R&D (10% des fonds mondiaux)
- 19bn GBP de CA en 2010
- 4 000 sociétés emploient 93 500 personnes
- 2 des 5 plus grands groupes pharmaceutiques sont implantés en RU : GlaxoSmithkline et Astra Zeneca
- de nombreux partenariats entre les entreprises, les universités, les centres de recherche et le secteur de la santé public (NHS)
- mise en place de mesures gouvernementales pour simplifier les essais cliniques

LES TIC ET LOGICIELS

- leader Européen
- 135,5 Mds GBP de CA en 2010 (10% du PIB)
- emploi plus d'un million de personnes
- centre mondial pour l'innovation avec de nombreux partenariats entreprises-universités
- gros investissements du gouvernement
- secteur financier : 1^{er} client des SSII
- secteur peu touché par la crise
- 1^{er} marché européen pour les logiciels
- 2^{ème} marché européen pour l'électronique
- 3^{ème} marché mondial des jeux vidéo
- 3^{ème} producteur et consommateur de jeux informatiques après les Etats-Unis et le Japon

L'ENVIRONNEMENT ET LES ENERGIES RENOUVELABLES

- 2^{ème} producteur européen d'hydrocarbures (Gaz : 13^{ème} producteur mondial / Pétrole : 18^{ème} producteur mondial)
- emploi plus de 260 000 personnes
- marché le plus libéralisé d'Europe
- leader dans le secteur éolien off-shore
- axes principaux de la stratégie énergétique :
 - réduction des émissions de CO2 de 80% d'ici 2050 par rapport au niveau de 1990
 - développement des énergies renouvelables (objectif : 15% de la production électrique d'ici 2020)
 - renouvellement du parc nucléaire (18 des 19 réacteurs en fin de vie d'ici à 2023)
 - opportunités dans le secteur des énergies marémotrices, la production d'énergie issue du traitement des déchets, l'énergie photovoltaïque, le nucléaire (démantèlement du parc existant et construction de nouvelles centrales)

Echanges avec la France :

- Technologie d'Areva (EPR) retenue pour les nouvelles centrales nucléaires d'EDF
- Rachat de British Energy par EDF en 2008 qui en fait le premier fournisseur d'électricité au Royaume-Uni

TIPS POUR APPROCHER LE PAYS

Défier les « à priori » des Britanniques

- mettre en avant les aspects qu'ils considèrent comme des atouts français : l'excellent niveau de formation par exemple,
- éviter les stéréotypes négatifs que les anglais attribuent aux Français : esprit très cartésien à la limite de l'arrogance, qui donne une dimension politique à des sujets que les Britanniques considèrent comme neutres,
- faire preuve d'ouverture d'esprit et d'humour.

Prendre rendez-vous avec un client potentiel

- utiliser les réseaux : scolaires pour les anciens d'écoles privées prestigieuses, universitaires (Oxbridge), identitaires (écossais, irlandais, gallois), ou encore sportifs,
- s'attendre à devoir mener la conversation en anglais. Si votre niveau d'anglais n'est pas suffisant, déléguer cette tâche à un collègue à qui on aura bien expliqué les objectifs de la démarche,
- mettre bien en avant les qualités intrinsèques des produits et services pour se démarquer de la concurrence et susciter l'intérêt de l'interlocuteur,
- faire précéder les appels téléphoniques d'un e-mail de présentation, impérativement en anglais.

La première réunion

- contrairement au Français considérant le premier rendez-vous comme une occasion d'établir une relation de confiance et de recueillir des informations, le Britannique, aura tendance à se focaliser rapidement sur ses objectifs et voudra aboutir à des résultats concrets. Il est donc important de préparer un propos construit en anglais et de répondre concrètement afin de favoriser une prise de décision rapide,
- respecter les « codes » britanniques : ponctualité, respect de l'ordre du jour, acceptation d'une tasse de thé,
- si votre interlocuteur vous appelle par votre prénom, ne pas hésiter à faire de même,
- si le contact est particulièrement important, suggérer d'aller partager une bière au pub après la réunion.

La négociation et le contrat

- s'attendre à ce que votre partenaire négocie dès la première réunion : se préparer donc à répondre à des questions précises,
- si les négociations débouchent rapidement sur une issue positive, le Britannique avancera tout de suite vers les aspects contractuels de la collaboration,
- pour la rédaction du contrat, consulter un expert juridique familiarisé avec le droit de chacun des deux pays, et si possible avec votre secteur d'activité.

Le suivi commercial

Il est important de garder un contact régulier avec votre partenaire britannique afin d'établir une relation stable et solide.

LA CHAMBRE DE COMMERCE FRANÇAISE DE GRANDE-BRETAGNE (CCFGB)

Créée en décembre 1883, la CCFGB a pour mission de développer les relations entre la France et le Royaume-Uni. Sa forte expérience, tant en termes de conseil aux PME françaises intéressées par le marché britannique que d'animation de la communauté franco-britannique locale, font de la CCFGB une des trois plus grandes Chambres de Commerce Françaises à l'étranger.

La CCFGB est en outre la plus importante Chambre de Commerce étrangère au Royaume-Uni devant celles des Etats-Unis et de l'Allemagne. Sa Directrice Générale, Florence GOMEZ, est par ailleurs Présidente du Conseil d'Administration du CFCC (Council of Foreign Chambers of Commerce) depuis juin 2010.

LE ROYAUME-UNI

La CCFGB en quelques chiffres :

- 610 entreprises membres (65% françaises, 30% britanniques, 5% autres pays) dont 75 membres patrons,
- une cinquantaine d'évènements de qualité chaque année,
- 5 Forums : « Climate Change », « Cross Cultural Relations », « Corporate Social Responsibility », « Human Resources » et « Quaterly Business Review », qui sont l'équivalent de mini « think tanks »,
- 2 clubs destinés au partage de compétences : « Luxury Club » et « PME/Entrepreneurs »
- environ 300 PME accompagnées chaque année dans le cadre de projets Export ou Implantation,
- une équipe multiculturelle de 30 personnes,
- un conseil d'administration composé uniquement de CEO de grandes entreprises implantées au Royaume Uni (Cartier, Chivas Brothers, EDF Energy, Eurostar, International SOS, Ipsos MORI, Société Générale, Reed Smith, Veolia Environnement, ...).

Pour plus d'informations, contactez le service « Appui Commercial » :

Catherine Dujardin, Directeur : cdujardin@ccfgb.co.uk - Tel: 00 44 (0)207 092 6626

Chambre de Commerce Française en Grande-Bretagne

Lincoln House, 300 High Holborn, London WC1V 7JH